



РУКОВОДСТВО ПО ЭКСПЛУАТАЦИИ

Ковровый экстрактор

DELVIR WDC 1/30S; 2/60S



ВНИМАНИЕ: внимательно прочтите данное руководство перед эксплуатацией аппарата!

СОДЕРЖАНИЕ.

1. Общая информация.....	3
2. Технические характеристики.....	3
3. Конструкция и комплектация.....	4
4. Эксплуатация.....	4
5. Уход и техническое обслуживание.....	8
6. Утилизация.....	8
7. Техника безопасности.....	8
8. Гарантийные обязательства.....	10

1. Общая информация.



Пожалуйста, внимательно прочтите данное руководство перед эксплуатацией аппарата.

DELVIR WDC - аппарат широкого применения с системой подачи моющего средства позволяет быстро убирать любые виды поверхностей: ковровые покрытия, мягкую мебель, шторы, полы (мрамор, резина и т.д.), стены, сиденья автомобилей. Широкий выбор аксессуаров позволяет решать каждую необходимую задачу уборки. Может использоваться для сухой и влажной уборки.



Внимание! Производитель не несет ответственности за ущерб/травмы, возникшие по причине:

- Неправильного использования аппарата или использование его не по назначению;
- Ремонта в неавторизованных сервисных центрах;
- Изменения первоначального состояния шнура питания;
- Изменения первоначального состояния какой-либо части аппарата;
- Использование запасных частей и аксессуаров не от производителя.

В таких случаях гарантия теряет свою силу.

Производитель сохраняет за собой право вносить изменения в конструкцию аппарата, в соответствии с новыми технологическими разработками, без предварительного уведомления.

2. Технические характеристики.

Модель	1/30S 2/60S
Напряжение, В	220-240
Частота тока, Гц	50-60
Мощность электродвигателя, Вт	1200 2400
Разряжение, мм водного столба	2200 4400
Воздушный поток, м ³ /ч	275 550
Мощность помпы, Вт	48
Давление помпы, бар	2
Расход помпы, л/мин	0,8
Полный объем бака, л	30 60

3. Конструкция и комплектация.

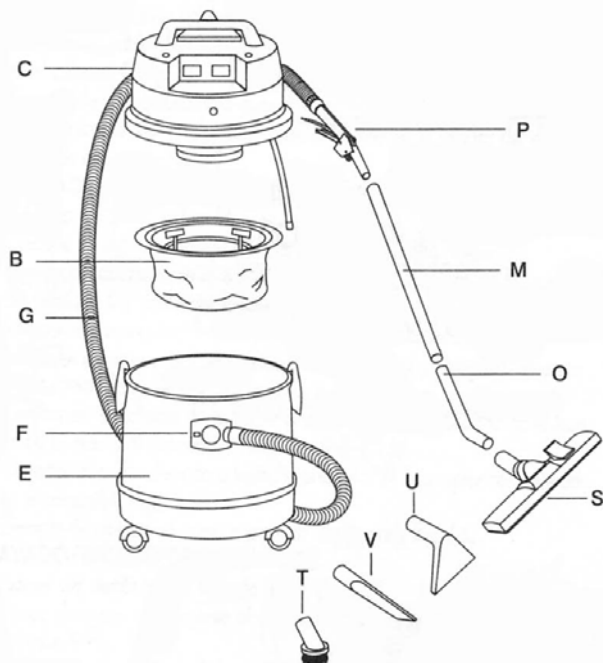


Рис. А

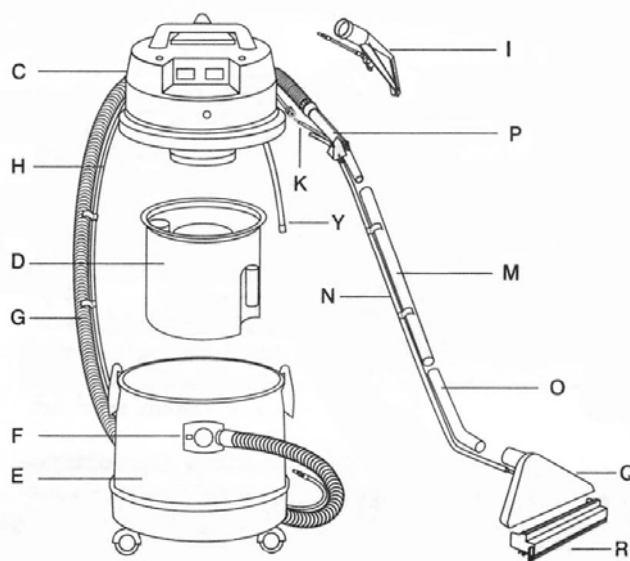




Рис. Б

 Все рисунки являются иллюстрациями к описаниям и дают лишь общее представление о продукте.

Стандартная комплектация DELVIR WDC (Рис. А, Б):

- 1) Моторный блок С со шлангом для забора моющего средства Y – 1 шт.;
- 2) Полиэстеровый фильтр-корзина В – 1 шт.;
- 3) Резервуар для моющего средства D с поплавком – 1 шт.;
- 4) Бак Е с входным всасывающим отверстием F – 1 шт.;
- 5) Гибкий шланг G (D36) с соединительной муфтой «шланг-пылесос» – 1 шт.;
- 6) Шланг подачи моющего средства H – 1 шт.;
- 7) Шланг подачи моющего средства N – 1 шт.;
- 8) Насадка для чистки мягкой мебели I – 1 шт.;
- 9) Курок подачи моющего средства K – 1 шт.;
- 10) Трубка угловая P (D36) – 1 шт.;
- 11) Удлинительная трубка M (D36) – 1 шт.;
- 12) Трубка с изгибом O (D36) – 1 шт.;
- 13) Насадка для чистки ковровых покрытий Q – 1 шт.;
- 14) Фронтальный скребок для сбора влаги R – 1 шт.;
- 15) Насадка "ковер-пол" S (D36) – 1 шт.;
- 16) Круглая насадка T (D36) – 1 шт.;
- 17) Малая насадка U (D36) – 1 шт.;
- 18) Щелевая насадка V (D36) – 1 шт.

4. Эксплуатация.

 Данный аппарат не предназначен для уборки промышленного и строительного мусора (цемент, стекло, металлическая стружка и т.д.).

Распакуйте аппарат, убедившись в том, что комплектация его полная, и он не поврежден. В противном случае обратитесь к Вашему поставщику.

Некоторые аксессуары могут поставляться в разобранном виде. Соберите их, руководствуясь рекомендациями настоящего руководства по эксплуатации. Перед началом использования аппарата убедитесь в том, что на нем присутствует идентификационная пластина, содержащая техническую информацию об аппарате. В случае отсутствия данной пластины, обратитесь к Вашему поставщику.

Убедитесь, что напряжение, указанное на идентификационной пластине аппарата, соответствует напряжению в электросети.

Сухая уборка:

Комплект необходимый для сухой уборки (Рис.А):

- 1) Полиэстеровый фильтр-корзина **В**;
- 2) Моторный блок **С**;
- 3) Бак **Е**;
- 4) Гибкий шланг **Г** (D36);
- 5) Удлинительная трубка **М** (D36);
- 6) Трубка с изгибом **О** (D36);
- 7) Трубка угловая **Р** (D36);
- 8) Насадка "ковер-пол" **S** (D36);
- 9) Круглая щетка **Т** (D36);
- 10) Малая насадка **U** (D36);
- 11) Щелевая насадка **V** (D36).

Для начала сухой уборки выполните следующие действия:

- Убедитесь, что в баке **Е** не установлен резервуар **Д**. В противном случае извлеките его из бака (рис. 1).
- Если бумажный пылесборник предусмотрен, вставьте его в бак, присоединив к дефлектору (рис. 27).
- Установите полиэстеровый фильтр-корзину **В** в бак **Е** (рис. 2).
- Установите моторный блок **С** на баке **Е** и закрепите при помощи специальных фиксаторов (рис. 3).

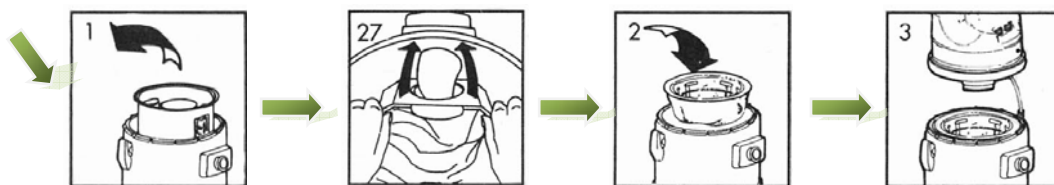


Рис. 1

Рис. 27

Рис. 3

Рис. 2

- Подсоедините гибкий шланг **Г** к входному всасывающему отверстию **F** (Рис.4).
- Подсоедините к свободному концу шланга с рукояткой **Р** удлинительную трубку **М** с изогнутой трубкой **О** или две удлинительные трубки **М** (Рис.5).
- Подсоедините наиболее подходящий аксессуар для уборки **S-T-U-V** (Рис.6).

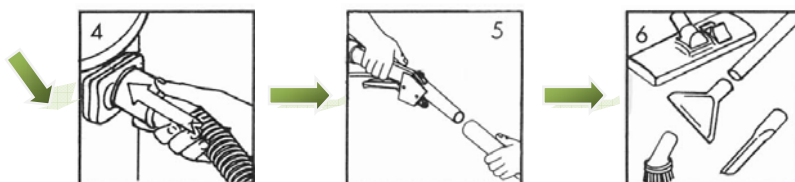


Рис. 4

Рис. 5

Рис. 6

S – Универсальная насадка с двумя положениями:

1) При убранном ворсе используется для уборки мягких поверхностей: ковры, напольные покрытия и т.п.

2) При выдвинутом ворсе используется для уборки гладких поверхностей: пол, стены, потолок и т.п.

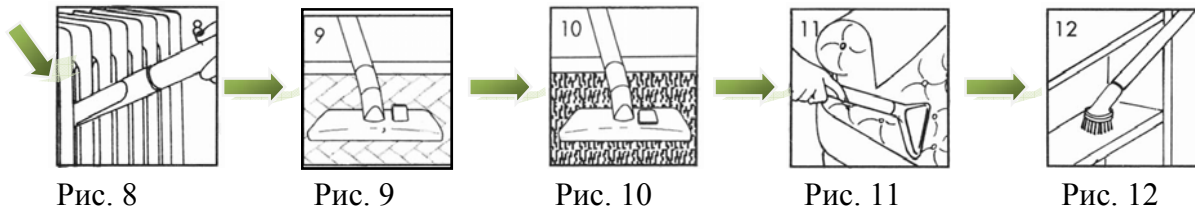
T – Насадка для рельефных поверхностей с жестким синтетическим ворсом. Используется для чистки деликатных поверхностей, таких как оргтехника, жалюзи, одежда и т.п.

U – Малая насадка. Используется для уборки текстильных поверхностей, например, мягкой мебели, занавесей и т.п.

V – Щелевая насадка. Используется для уборки труднодоступных мест (радиатор, плинтус и т. п.).

- Активируйте двигатель всасывания, нажав на красный выключатель, расположенный на моторном блоке аппарата, предварительно подключив его к источнику электроэнергии.

Примеры использования насадок для сухой уборки (Рис.8-9-10-11-12).



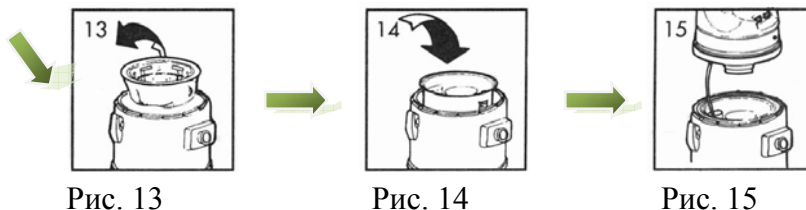
Сбор жидкостей:

Комплект необходимый для сбора жидкостей (Рис. Б):

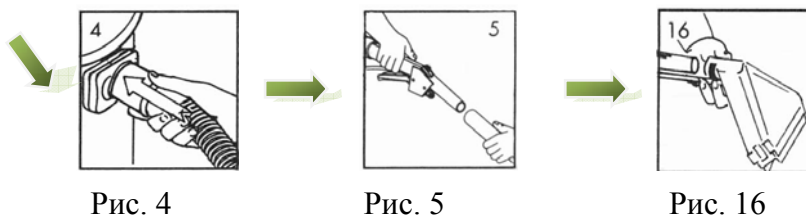
- 1) Моторный блок **С**;
- 2) Резервуар для моющего средства **Д** с поплавком;
- 3) Бак **Е**;
- 4) Гибкий шланг **Г** (D36);
- 5) Удлинительная трубка **М** (D36);
- 6) Трубка с изгибом **О** (D36);
- 7) Трубка угловая **Р** (D36);
- 8) Насадка для чистки ковровых покрытий **Q**;
- 9) Фронтальный скребок для сбора влаги **Р**.

Для начала уборки жидкостей выполните следующие действия:

- Убедитесь, что бак **Е** абсолютно пустой. В противном случае опорожните его.
- Извлеките бумажный пылесборник и полиэстеровый фильтр-корзину **В** из бака **Е** (Рис.13).
- Установите резервуар **Д** в бак **Е** (Рис.14).
- Установите шланг для забора моющего средства **У** в емкость **Д** и закрепите моторный блок **С** на баке **Е** при помощи специальных фиксаторов (Рис.15).



- Подсоедините гибкий шланг **Г** к входному всасывающему отверстию **Ф** (Рис.4).
- Подсоедините к свободному концу шланга с ручкой **Р** удлинительную трубку **М** с изогнутой трубкой **О** (Рис.5).
- Для сбора влаги с ковровых покрытий к концу изогнутой трубки **О** подсоедините насадку с форсункой **Q**, для сбора жидкостей с твердых поверхностей установите фронтальный скребок **Р** (Рис.16).
- Активируйте двигатель всасывания, нажав на красный выключатель, расположенный на моторном блоке аппарата, предварительно подключив его к источнику электроэнергии.



Пример использования насадки для сбора жидкостей (Рис.18).

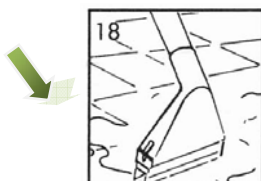


Рис. 18

Влажная уборка:

Комплект необходимый для работы в режиме впрыскивания/экстракции (Рис. Б):

- 1) Моторный блок **С**;
- 2) Резервуар для моющего средства **Д** с поплавком;
- 3) Бак **Е**;
- 4) Гибкий шланг **Г** (D36);
- 5) Шланг подачи моющего средства **Н**;
- 6) Насадка для чистки мягкой мебели **И**;
- 7) Курок подачи моющего средства **К**;
- 8) Удлинительная трубка **М** (D36);
- 9) Шланг подачи моющего средства **Н**;
- 10) Трубка с изгибом **О** (D36);
- 11) Угловая трубка **Р** (D36);
- 12) Насадка для чистки ковровых покрытий **Q**;
- 13) Фронтальный скребок для сбора влаги **R**.



Работа в режиме экстракции предназначена для чистки ковровых покрытий, мягкой мебели и др. Перед началом уборки в данном режиме необходимо предварительно произвести сухую уборку.



Двигатель всасывания должен работать в непрерывном режиме не более 2-х часов.

После 2 часов непрерывной работы электродвигателя, необходимо выключить его, нажав на соответствующий выключатель, и сделать перерыв на 20 - 30 мин.



Никогда не оставляйте помпу подачи моющего средства включенной в холостом режиме во избежание ее перегрева.

Для начала влажной уборки выполните следующие действия:

- Убедитесь, что бак **Е** абсолютно пустой. В противном случае опорожните его.
- Извлеките бумажный пылесборник и полиэстеровый фильтр-корзину **В** из бака **Е** (Рис.13).
- Налейте моющее средство в предназначенную для этого ёмкость **Д** (Рис.19).
- Установите резервуар **Д** в бак **Е** (Рис.14).
- Установите шланг для забора моющего средства **У** в емкость **Д** и закрепите моторный блок **С** на баке **Е** при помощи специальных фиксаторов (Рис.15).
- Подсоедините к свободному концу шланга с рукояткой **Р** удлинительную трубку **М** с изогнутой трубкой **О** (Рис.5).

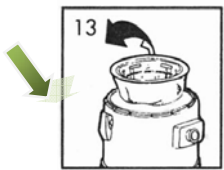


Рис. 13



Рис. 19

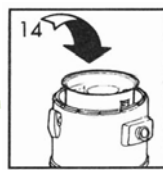


Рис. 14

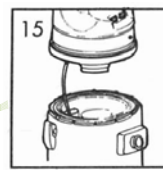


Рис. 15

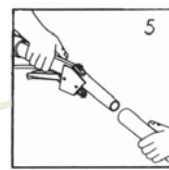


Рис. 5

- Для уборки ковровых покрытий к концу изогнутой трубки **О** подсоедините насадку с форсункой **Q**, для уборки полов и твердых поверхностей установите фронтальный скребок **R** (Рис.20)
- Подсоедините шланги подачи моющего средства **Н** и **Н** к курку **К** с передним соединением штуцера (Рис.21-29).
- Установите свободный конец шланга подачи моющего средства **Н** в быстроразъемное соединение на моторном блоке **С** (Рис.22-29).
- Зафиксируйте шланг **Н** при помощи специальных фиксаторов (Рис.17).

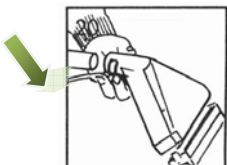


Рис. 20

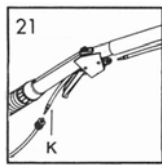


Рис. 21

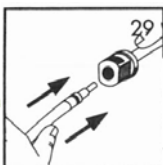


Рис. 29

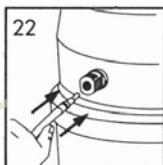


Рис. 22

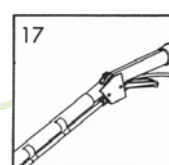


Рис. 17

- Подключив аппарат к источнику электроэнергии, активируйте помпу подачи моющего средства нажатием на зеленый выключатель и двигатель всасывания нажатием на красный выключатель.
- Нажимая на курок подачи моющего средства, ведите рукоятку с подсоединенными аксессуарами по направлению к себе (Рис.23).
- После подачи моющего средства на обрабатываемую поверхность повторите вышеуказанную операцию без воздействия на курок (Рис.24).
- Для чистки мягкой мебели отсоедините удлинительную трубку **М** от рукоятки **Р** и шланг подачи моющего раствора **Н** от шланга курка **К** (Рис.21-28). Установите насадку **И**, соединив шланг курка **К** со шлангом насадки (Рис.25-29). Приложите насадку к обрабатываемой ткани и, нажимая на курок, ведите ее по направлению к себе

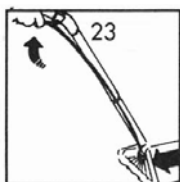


Рис. 23

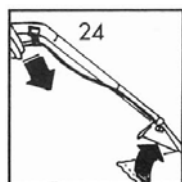


Рис. 24

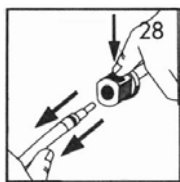


Рис. 28

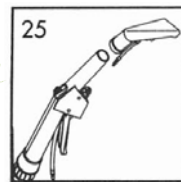


Рис. 25

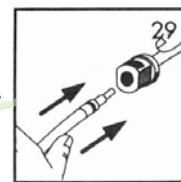


Рис. 29

5. Уход и техническое обслуживание.



Для обеспечения максимального эксплуатационного периода аппарата необходимо осуществлять следующие действия по уходу за ним:

- По окончании работы в режиме впрыска-экстракции необходимо промыть систему во избежание высыхания моющего средства внутри ее. Для этого необходимо опорожнить и промыть резервуар **Д**, залить его чистой водой и поработать в режиме впрыска-экстракции 2-3 минуты (см. выше).
- После каждой уборки необходимо чистить полиэстеровый фильтр-корзину **В**. Сильно загрязненный фильтр создает дополнительный перегрев, что снижает ресурс работы аппарата.
- По окончании каждой уборки необходимо опорожнить резервуары **Е** и **Д**, промыть и просушить их. Это поможет предупредить образование дурного запаха, размножение бактерий и образование отложений.
- По окончании каждой уборки отсоедините от аппарата гибкий шланг и насадки, промойте и просушите их, уберите до следующего использования.
- Периодически (через каждые 700-800 мото-часов) необходимо показывать аппарат техническим специалистам в авторизованном сервисном центре для проверки электродвигателей на неисправности и на предмет износа. Такие элементы, как графитовые щетки, должны время от времени заменяться для предотвращения поломок электродвигателей, которые при таких случаях не будут расцениваться как случаи гарантийного ремонта.

6. Утилизация.

Не используйте части старого аппарата в качестве запасных. Не подлежит утилизации вместе с несортированными муниципальными отходами.

При решении навсегда прекратить использовать аппарат рекомендуется удалить провод электропитания. Аппарат является особым мусором, который необходимо разобрать на части и утилизировать в соответствии с нормами местного законодательства.



7. Техника безопасности.

Как любое электрическое устройство, данный аппарат должен использоваться исключительно по назначению, в соответствии с руководством по эксплуатации. Любые неправильные действия могут привести к поражению электрическим током и другим травмам оператора. В настоящее время данные виды аппаратов производятся согласно инструкциям техники безопасности, которые признаны компетентными институтами по безопасности. Безответственное использование может представлять для людей серьезную опасность. Оборудование должно использоваться исключительно квалифицирован-

ным персоналом. Перед началом использования аппарата настоятельно рекомендуется внимательно ознакомиться со следующими правилами безопасности:

- Компоненты, используемые при упаковке (например, пластиковые мешки) могут представлять опасность. Держите их в недоступном месте от детей и животных.
 - Не используйте аппарат в целях, не предусмотренными данным руководством – это может представлять опасность.
 - Убедитесь, что напряжение, указанное на идентификационной пластине пылесоса, соответствует напряжению в электросети.
 - Убедитесь, что штепсельная вилка соответствует разъему в розетке электросети и правильно подключена.
 - В случае если необходимо использовать удлинитель или переходник, убедитесь, что его характеристики подходят для использования с данным оборудованием, он расположен на сухой поверхности и защищен от попадания воды.
 - Не используйте перемотанный электрокабель, поскольку это может вызвать скачки напряжения или перегрев. Всегда держите электрокабель сухим.
 - Оборудование должно быть правильно собрано перед использованием.
 - Убедитесь, что все фильтры очищены и не повреждены.
 - Не приближайте всасывающую насадку близко к частям тела, особенно к глазам, ушам и рту.
 - Не используйте аппарат во взрывоопасной атмосфере.
 - Данный аппарат не предназначен для сбора частиц опасных для здоровья (пепел в камине), воспламеняющихся/взрывоопасных (бензина, керосина) и химически агрессивных субстанций (кислот и щелочей).
 - Не распыскивайте моющий раствор вблизи источников электроэнергии и других электрических приборов. Не используйте аппарат для распыления химически агрессивных субстанций (кислот и щелочей).
 - Оборудование не должно быть использовано для сбора воды из емкостей, туалетов, труб и т.д.
 - Не прикасайтесь к электрическому кабелю мокрыми руками.
 - Не тяните за кабель в случае попадания его под работающий аппарат, а также для перемещения аппарата или отсоединения штепселя из розетки электросети. При отключении аппарата от источника электроэнергии необходимо предварительно полностью выключить аппарат.
 - Периодически осматривайте электрический кабель и сам аппарат на предмет повреждений. Если Вы обнаружили какое-либо повреждение, обратитесь в авторизованный сервисный центр для ремонта.
 - Никогда не оставляйте оборудование без внимания во время использования.
- Если аппарат опрокинулся, поднимите его перед тем, как выключить.
- В случае ненормальной работы аппарата (слишком сильно шумит мотор или происходит утечка жидкости из выхлопного отверстия и т.п.) немедленно выключите аппарат, а затем отключите его от источника электроэнергии. Сообщите о неисправностях в авторизованный сервисный центр.
 - Никогда не выполняйте никаких операций по обслуживанию аппарата, предварительно не отключив его от электропитания. Если аппарат необходимо оставить без присмотра, его также необходимо отключить от электросети.
 - Аппарат нельзя мыть, погружая его в воду или под струей воды.
 - Сервисное обслуживание и ремонт аппарата должны осуществляться только квалифицированным персоналом. При замене запчастей для машины должны использоваться только оригинальные комплектующие.
 - Производитель не несет ответственности за любые повреждения/травмы, причиненные людям или имуществу из-за неправильного использования аппарата или из-за проведения процедур, не упоминаемых в данном руководстве.

9. Гарантийные обязательства.

Настоящие обязательства не ограничивают определенные права потребителей, но дополняют и уточняют оговоренные законом обязательства, предполагающие соглашение (договор) сторон.

Перед использованием товара обязательно прочтите все условия данных гарантийных обязательств и руководство по эксплуатации, прилагаемой к товару.

Тщательно проверьте внешний вид товара и его комплектность, указанную в руководстве по эксплуатации. Все претензии по внешнему виду и комплектности предъявляйте продавцу при принятии товара.

Настоящая гарантия предоставляет Вам право при обнаружении в товаре недостатков, возникших из-за дефектов изготовления или материалов (то есть, вследствие обстоятельств, за которые отвечает изготовитель) на их бесплатное устранение в течение гарантийного срока, который составляет двенадцать месяцев и начинается истекать с момента передачи товара покупателю.

При наличии претензий по качеству обратитесь в уполномоченную организацию, осуществляющую гарантийное обслуживание. При отсутствии такой организации в Вашем городе Вы можете обратиться в торговое предприятие, где был приобретен товар.

Для получения гарантийного обслуживания необходимо предоставить: Гарантийный Талон, а также по требованию сервисного центра документ, подтверждающий приобретение товара (расходная накладная и/или кассовый чек).

НЕ ПРИНИМАЮТСЯ гарантийные талоны, которые неправильно или не полностью заполнены, с подчистками и исправлениями.

Доставка оборудования, подлежащего гарантийному ремонту, в сервисную службу и обратно осуществляется силами клиента и за его счет, если иное не оговорено в дополнительных письменных соглашениях.

Гарантийное обслуживание выполняется бесплатно, включая выполнение ремонтных работ и стоимость необходимых материалов.

Срок гарантийного обслуживания устанавливается в соответствии с существующим законодательством и зависит от трудоемкости ремонта.

Все узлы и компоненты, являющиеся частью неисправного (заявленного на гарантийное обслуживание) оборудования, замененные в течение гарантийного периода, наследуют гарантийный период и условия всего изделия в целом, т.е. ни на данные компоненты, ни на изделие в целом не предусматривается безусловное расширение (продление) гарантийного периода.

Гарантийное обслуживание не включает в себя работы по техническому обслуживанию, ремонту или замене запчастей и комплектующих в связи с их износом в процессе эксплуатации.

Продавец не несет ответственности ни за какие-либо убытки, связанные с выходом из строя и ремонтом оборудования.

Гарантия качества товара не распространяется:

На составляющие части товара, изнашивающиеся в процессе эксплуатации (клапаны, уплотнения, сальники, защитные кожухи, смазка, графитовые щетки электродвигателя, ремни и т.п.);

На аксессуары, прилагаемые в комплекте или дополнительно приобретенные к товарам и изнашивающиеся в процессе эксплуатации (насадки и их элементы, трубки, фильтры, шланги, щетки, пэды, скребки и т.п.);

На товары, у которых отсутствует идентификационная пластина или наклейка с серийным номером;

На товары, которые вышли из строя и/или получили дефекты вследствие нарушения правил эксплуатации, и/или хранения, и/или транспортировки, указанных в руководстве по эксплуатации; несоответствия требований руководства по эксплуатации и/или нестабильности параметров водных трубопроводов, сетей электропитания, условий окружающей среды и других внешних факторов;

На товары, которые вышли из строя и/или получили дефекты вследствие применения не по назначению; неосторожного и/или небрежного использования (включая перегрузку), приведшего к повреждениям; использования неоригинальных комплектующих и запчастей, модификации, вскрытия и/или ремонта неуполномоченной организацией (частным лицом);

На товары, которые вышли из строя и/или получили дефекты вследствие несвоевременного прохождения периодического технического обслуживания, указанного в руководстве по эксплуатации;

На товары, эксплуатировавшиеся с неустраненными недостатками;

На механические повреждения (трещины, царапины, сколы и т.п.), возникшие в процессе эксплуатации, по вине потребителя или вызванные воздействием агрессивных сред, высоких и низких температур;

На неисправности, которые вызваны не зависящими от производителя причинами, такими как: действия третьих лиц, несчастные случаи, явления природы, стихийные бедствия, домашние и дикие животные, насекомые, бытовые факторы, попадание жидкостей и инородных предметов внутрь изделия независимо от их природы, если возможность подобного не оговорена в технической документации и руководстве по эксплуатации.